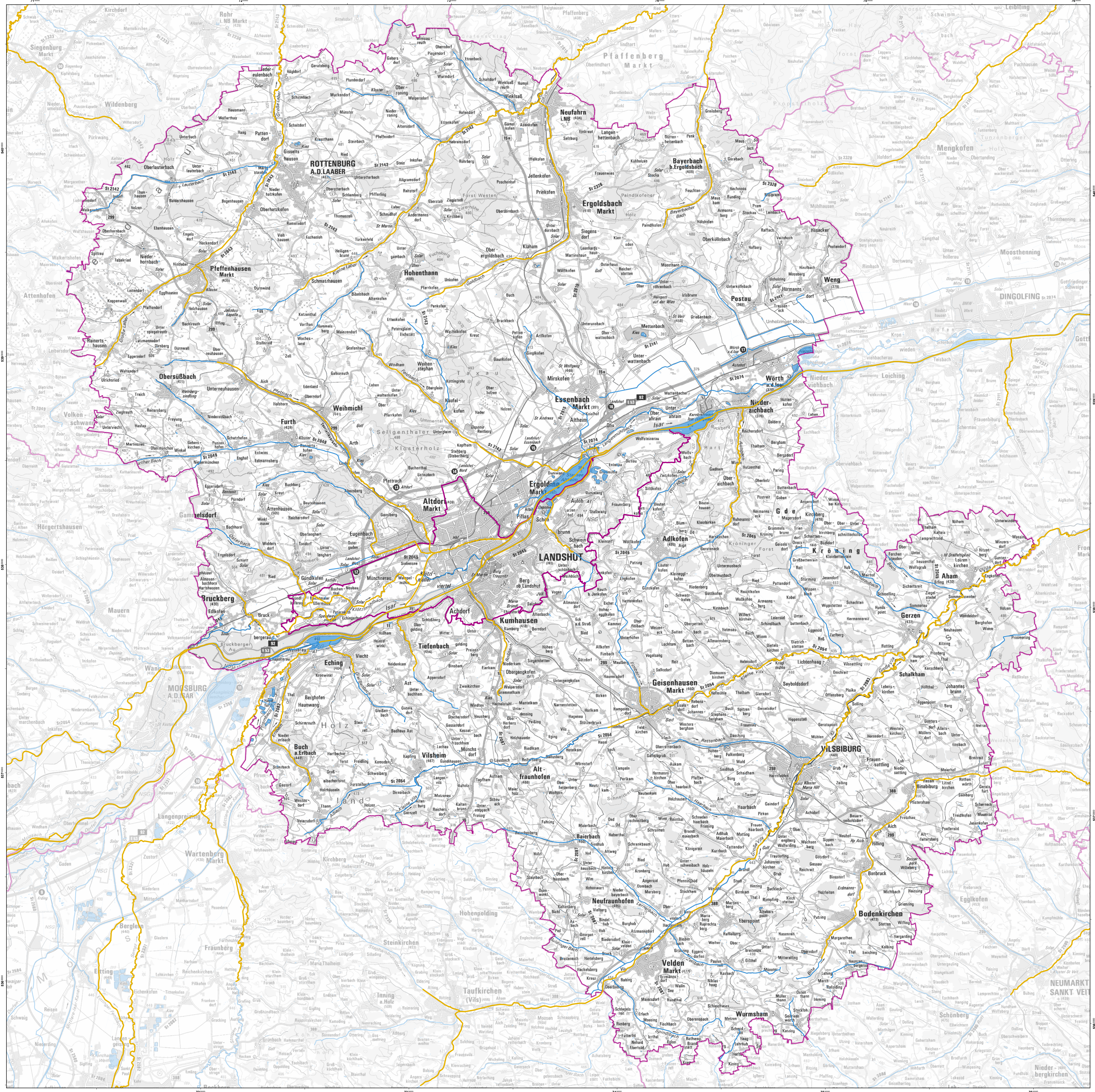


Gewässerabschnitte mit potenziell signifikantem Hochwasserrisiko in Bayern
gemäß § 73 WHG i.V.m. Art. 5 Hochwasserrisikomanagement-Richtlinie (HWRM-RL)

Landkreis: Landshut
Kreisfreie Stadt: Landshut (Stadt)

- Risikogewässer der HWRM-RL (nur Bayern)
- Gewässer (nur Bayern)
- Fließgewässer nach Wasserrahmenrichtlinie (WRRL) (nur Bayern)
- Grenze des Freistaats Bayern
- Grenze Landkreis / kreisfreie Stadt (nur Bayern)



0 4,5 km
Maßstab 1:65.000

Herausgeber: Bayerisches Landesamt für Umwelt (LfU)
Bürgermeister-Ursch-Str. 100, 96179 Augsburg
Telefon: 0821 9071-0, Fax: 0821 9071-3556
E-Mail: poststelle@lfu.bayern.de, Internet: www.lfu.bayern.de

Geobasisdaten: © Bayerische Vermessungsverwaltung
- Tatsächliche Nutzung (ALKIS, Gewässer) 1: 1 000 (2024)
- Digitale Topographische Karte (DTK100) 1: 100 000 (2024)
- Antiquarisches Topographisches Informationssystem (ATIS25) 1: 25 000 (2024)

Fachdaten: Fachinformationssystem Wasserwirtschaft

Berichtstand: 22.12.2024





Gewässerabschnitte mit potenziell signifikantem Hochwasserrisiko

gemäß § 73 WHG i.V.m. Art. 5 der Richtlinie 2007/60/EG, Risikokulisse 2024

im Landkreis Landshut

LA

Die Kilometerangaben basieren nicht auf der Flusskilometrierung, sondern wurden anhand digitaler Daten mit einem Gewässernetz im Maßstab 1:25.000 erstellt. Durch Seitenarme kann sich die Länge eines Gewässers zusätzlich erhöhen.

Gewässer	von	bis	Länge
Aichbach	Staatsstraße 2045 südlich von Oberaichbach	Mündung in die Isar in Niederaichbach	7,3 km
Bayerbacher Bach	Paintlkofen	Landkreisgrenze nördlich von Bayerbach bei Ergoldsbach	8,7 km
Bina	Bodenkirchen, Ortsteil Oberndorf	Landkreisgrenze östlich von Binabiburg	14,8 km
Bucher Graben	A92 bei Eugench	Mündung in den Franzosengraben in Altdorf	2,0 km
Erlbach	nördlich von Holzhäuseln	Mündung in die Kleine Sempt	7,3 km
Feldbach	Grafenhaun	Mündung in den linken Sickergraben der Staustufe Altheim, östlich von Ergolding	12,6 km
Fimbach	B299 bei Geisenhausen	Mündung in die Kleine Vils in Geisenhausen	1,4 km
Franzosengraben	Einmündung des Bucher Grabens	Landkreisgrenze in Altdorf	2,2 km
Gleißenbach	südlich von Viecht	Mündung in die Mittlere Isar bei Weixerau	2,2 km
Goldbach	Pfarrkofen bei Hohenthann	Mündung in die Kleine Laber in Neufahrn i. Niederbayern	15,0 km

Große Laber	Landkreisgrenze südlich von Rainertshausen	Landkreisgrenze nördlich von Högl Dorf	20,9 km
Große Vils	Landkreisgrenze südwestlich von Velden	Vereinigung mit der Kleinen Vils zur Vils bei Schalkham	27,5 km
Isar	Landkreisgrenze südwestlich von Bruckberg	Grenze zur Stadt Landshut nördlich Hofham	26,0 km
	Grenze zur Stadt Landshut südlich von Unterahrein	Landkreisgrenze östlich von Niederaichbach	
Kleine Laber	Schmatzhausen	Landkreisgrenze nördlich von Neufahrn (Niederbayern)	19,7 km
Kleine Sempt	Ausleitung Kleine Sempt	Mündung in die Mittlere Isar bei Weixerau	3,8 km
Kleine Vils	Landkreisgrenze südlich von Vilsheim	Mündung in die Vils bei Gerzen	34,5 km
Klötzlmühlbach	Bruckbergerau	Grenze zur Stadt Landshut östlich von Bruckbergerau	2,5 km
Marktbach	Holzhausen bei Pfeffenhausen	Mündung in die Große Laber in Pfeffenhausen	2,9 km
Mittlere-Isar-Kanal	ab der Mündung der Kleinen Sempt bei Weixerau	Grenze zur Stadt Landshut nördlich Schloßberg	5,2 km
Möslingbach	Bruckberg	Mündung in den Klötzlmühlbach in Bruckbergerau	2,0 km
Mühlbach	Einmündung des Feldbachs westlich des Stausees Altheim	Mündung in die Isar südlich von Essenbach	2,8 km
Pfettrach	Oberneuhäusen	Landkreisgrenze in Altdorf	15,7 km
Roßbach	Grammelkam südlich von Kumhausen	Landkreisgrenze in Kumhausen	4,6 km
Seebach / Osterbach	Widdersdorf	Grenze zur Stadt Landshut südlich von Gündlkofen	3,5 km
Sempt	Landkreisgrenze nördlich von Aich	Ausleitung Kleine Sempt	1,2 km

Tiefenbach	südlich von Tiefenbach	Mündung in die Mittlere Isar bei Tiefenbach, Ortsteil Schloßberg	3,9 km
Vils	Landkreisgrenze nordöstlich von Loizenkirchen	Vereinigung von Großer und Kleiner Vils zur Vils bei Schalkham	11,3 km
	Ausleitung aus der Vils östlich von Gerzen	Zusammenfluss mit der Vils südlich von Aham	2,1 km
Wolfsbach	Wolfsbach	Mündung in die Isar unterhalb der Staustufe Niederaichbach	4,1 km
Landkreis Landshut (alle Risikogewässer)			267,7 km



Gewässerabschnitte mit potenziell signifikantem Hochwasserrisiko

gemäß § 73 WHG i.V.m. Art. 5 der Richtlinie 2007/60/EG, Risikokulisse 2024

in der Stadt Landshut

LA

Die Kilometerangaben basieren nicht auf der Flusskilometrierung, sondern wurden anhand digitaler Daten mit einem Gewässernetz im Maßstab 1:25.000 erstellt. Durch Seitenarme kann sich die Länge eines Gewässers zusätzlich erhöhen.

Gewässer	von	bis	Länge
Franzosengraben	Stadtgrenze in Landshut	Einmündung in den Weiherbach in Landshut	0,5 km
Isar	Stadtgrenze südwestlich von Achdorf	Stadtgrenze nördlich von Schönbrunn	12,8 km
Kleine Isar	Abzweig aus der Isar südwestlich der Altstadt	Mündung in die Isar bei Schönbrunn	3,7 km
Klötzlmühlbach	Stadtgrenze westlich des Flugplatzes	Flutmulde	9,9 km
Mittlere-Isar-Kanal	Stadtgrenze südwestlich von Achdorf, Höhe B11	Mündung in die Isar westlich von Achdorf	0,4 km
Pfettrach	Stadtgrenze in Landshut	Mündung in die Pfettrach (Flutmulde)	0,7 km
Pfettrach (Flutmulde)	Ausleitung aus der Isar im Süden von Landshut	Mündung in die Kleine Isar in Landshut	7,2 km
Roßbach	Stadtgrenze	Mündung in die Isar in Landshut	2,1 km
Schweinbach	Schweinbach	Mündung in die Isar unterhalb der Staustufe Altheim	6,4 km
Seebach / Osterbach	Stadtgrenze nördlich von Gündlkoferau	Mündung in den Klötzlmühlbach auf Landshuter Stadtgebiet, Höhe A92	4,0 km
Weiherbach	Einmündung des Franzosengrabens in Landshut	Mündung in die Pfettrach in Landshut	0,5 km
Stadt Landshut (alle Risikogewässer)			48,2 km